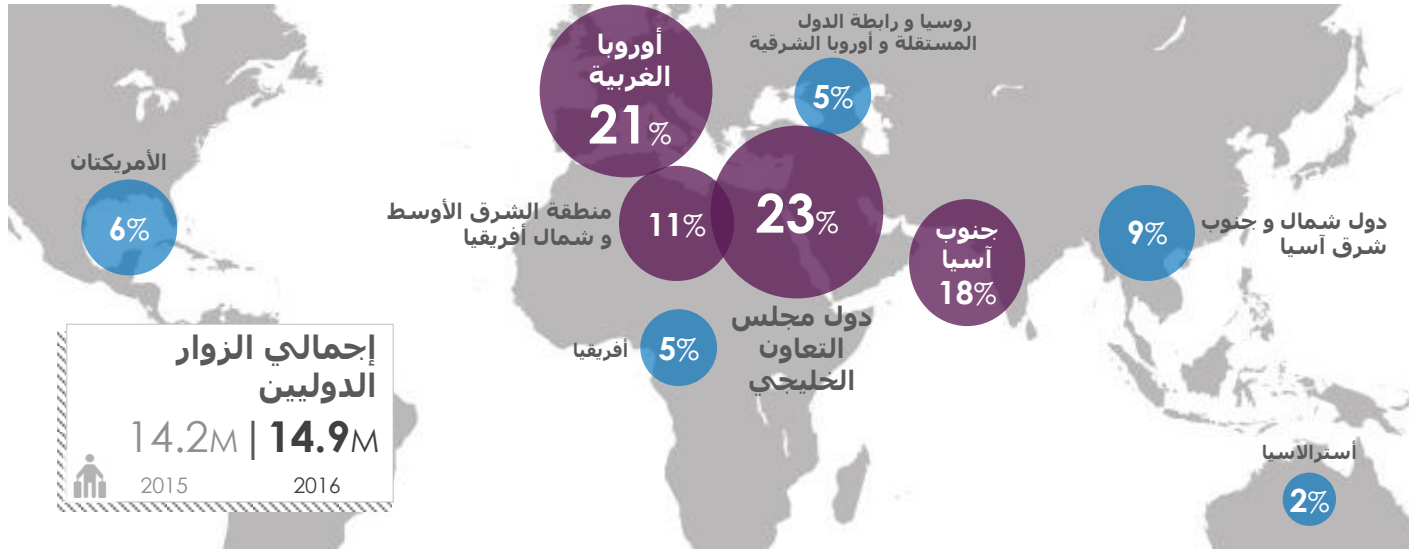


أداء الزوار تبعا للأسواق الرئيسية - يناير - ديسمبر 2016

مصدر الزوار بحسب المنطقة الجغرافية (يناير-ديسمبر 2016)



الأسواق العشرة المنتدرة قائمة زوار دبي (بالآلاف زائر (000 حتى تاريخه يناير-ديسمبر 2016/2015)

أبرز 20-11 سوق متدرة

2015 2016

تصنيف أولى عشرة أسواق متدرة

المرتبة	البلد	2015	2016	التغير (%)
1	الهند	1,601	1,800	12%
2	المملكة العربية السعودية	1,542	1,638	6%
3	المملكة المتحدة	1,188	1,245	5%
4	سلطنة عمان	1,002	1,037	3%
5	باكستان	513	607	18%
6	الولايات المتحدة	602	607	1%
7	الصين	450	540	20%
8	إيران	462	472	2%
9	ألمانيا	461	462	0%
10	الكويت	410	419	2%
11	الفلبين	325	390	20%
12	مصر	305	291	-5%
13	أستراليا	315	283	-10%
14	فرنسا	248	266	7%
15	روسيا	211	240	14%
16	إيطاليا	195	204	5%
17	قطر	182	198	9%
18	كندا	168	176	5%
19	الأردن	180	162	-10%
20	نيجيريا	201	160	-20%

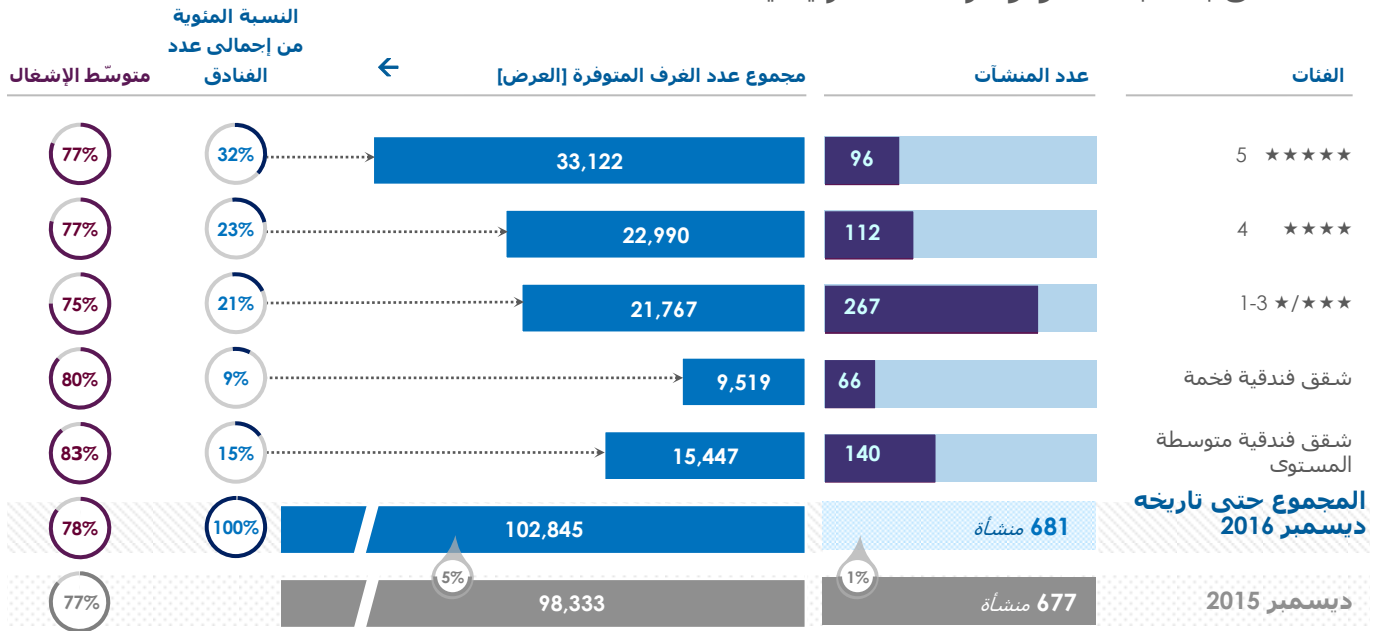
ملاحظة:

عدد الزوار - تم التعديل على العدد الكلي للزوار في شهر أكتوبر ليضم الزوار القادمين عبر تأشيرة إضافية لم تدرج في الفترة من يناير - سبتمبر 2016، مما نتج عنه زيادة 28 ألف زائر في الفتره نفسها (يناير + 4 ألف، فبراير +3 ألف، مارس +3 ألف، ابريل +3 ألف، مايو +5 ألف، يونيو +2 ألف، يوليو +2 ألف، أغسطس +3 ألف، سبتمبر +2 ألف). وللمضي قدما سوف تضاف هذه الفئه من التأشيرة إلى العدد الكلي للزوار.

المصدر: إحصاءات السياحة والتقارير - دائرة السياحة والتسويق التجاري بدبي

قطاع الفنادق و رصد لنسب العرض و الطلب يناير - ديسمبر 2016

عدد الفنادق بحسب الفئة ومؤشرات الأداء الرئيسية [2016 | 2015]



العائدات من الغرف المتوفرة / الشاغرة	معدّل السعر اليومي	طول مدة إقامة النزلاء	عدد الغرف المحجوزة (مبيت)
439 397 درهماً إماراتياً	569 511 درهماً إماراتياً	3.6 3.6 ليالٍ ¹	26.40 28.00 مليون

ملاحظات:
 (1) يمثل عدد الليالي بيانات الفندق، بما فيها ما يخص المقيمين وكثري التنقل